



# TROLLÄNGSSKOLAN

## ANTIKVARISK KONSEKVENSBESKRIVNING

*Detaljplan för Trollängsskolan och bostäder väster om gamla Särövägen*

SAMMANFATTNING .....	3
Konsekvens för befintlig bebyggelse inom planområdet .....	3
Konsekvens för befintlig bebyggelse i kulturmiljön Trollängen .....	3
INLEDNING .....	6
Metod .....	7
PRESENTATION AV DETALJPLANEN .....	9
KONSEKVENSBESKRIVNING .....	10
Bedömningsgrund .....	10
Påverkan – Effekt – Konsekvens .....	12
BEDÖMNING AV ILLUSTRATIONER .....	17
Avseende skolbyggnadens placering .....	18
Avseende utformning, volym .....	18
BILAGA: Centrala värdebärande egenskaper .....	20
Trollängsskolan som del av en tidstypisk bostadsmiljö .....	20
Trollängsskolan som en tidstypisk skolanläggning .....	21
BILAGA: Skolarkitektur vid tiden .....	22
BILAGA: Plan- och bygglagen .....	24
2 kap. Allmänna och enskilda intressen .....	24
4 kap. Reglering med detaljplan och områdesbestämmelser .....	24
8 kap. Förvanskningförbud och varsamhetskrav .....	25
Vad är en särskilt värdefull byggnad? .....	26

Göteborg 2025-01-08  
Josefine Bengtsson

**L I N D H O L M**  
R E S T A U R E R I N G A B  
tekniska och antikvariska projektörer

Drottninggatan 29  
41114 GÖTEBORG  
TEL: 031-336 09 40

E-POST: josefine@lindholm-restaurering.se  
HEMSIDA: www.lindholm-restaurering.se

## SAMMANFATTNING

Trollängsskolan uppfördes 1969–70 som låg- och mellanstadieskola efter ritningar av Gunnar Cedervall för Centrala Byggnadskommittén. Utvändig miljö ritades av trädgårdsarkitekt Inga Edler Claesson. Såväl ursprungliga byggnader som utemiljö är välbevarade med bevarade ursprungliga funktioner. Trollängsskolan ligger i sydöstra delen av en grannskapsenhet uppförd på 1960-talet, där all bebyggelse förutom skolan hade samma byggherre och arkitekt.

Den välbevarade skolanläggningen erbjuder en tydlig berättelse om såväl det sena 60-talets stadsplaneideal och rekordårens krav på ett kostnadseffektivt byggande, som sin tids syn på barnet och lärandet. Den ursprungliga skolanläggningen utgör också en väsentlig del av en samtidigt uppförd grannskapsenhet med bostäder, skola service och med naturmark in på knuten.

### Konsekvens för befintlig bebyggelse inom planområdet

Ny detaljplan omfattar tre byggrätter som medger rivning av Trollängsskolans ursprungliga tre byggnader. Bortsett bevarade inslag av ursprunglig landskapsarkitektur försvinner då samtliga värdebärande egenskaper för själva skolan, vilket innebär utradering av ett representativt och mycket välbevarat exempel på det sena 1960-talets paviljongskola och en del av Göteborgs moderna kulturarv. Rivningen innebär också att förståelsen för omkringliggande bostadsområde som en samtidigt uppförd grannskapsenhet försvagas.

Formulerat med denna konsekvensbeskrivnings bedömningskriterier innebär rivning enligt detaljplan en **mycket stor negativ konsekvens för möjligheten att förstå och uppleva den ursprungliga Trollängsskolan samt en stor**

**negativ konsekvens för möjligheten att förstå och uppleva det omkringliggande bebyggelseområdet Trollängen som en samtidigt uppförd grannskapsenhet.**

Detaljplanens avsaknad av reglering för markens anordning och vegetation (utöver prickad mark och parkeringsytor) innebär ett bristande skydd av inslag från ursprunglig landskapsarkitektur, vilket medför **risk för mycket stor negativ konsekvens för möjligheten att förstå och uppleva den ursprungliga Trollängsskolan.**

### Konsekvens för befintlig bebyggelse i kulturmiljön Trollängen

Komplett rivning av ursprungliga skolbyggnader med uppförandet av ny skolanläggning enligt detaljplanen innebär att denna antikvariska bedömning till merpart fokuserat detaljplanens påverkan på omgivande kulturmiljö i grannskapsenheten Trollängen (se sammanställd konsekvensbeskrivning i matrisform nedan). Ur det perspektivet bedöms detaljplanen medföra störst konsekvens med uppförandet av nya skolbyggnader i två våningars höjd. **Skolanläggningens nya medgivna byggnadshöjd om 18 meters över nollplanet samt med taklutning till max 25 grader -vilket ger en byggnadshöjd om cirka 8,5 meter (till takfot) och en möjlig nockhöjd om 22,6 meter över nollplanet - bedöms ha stor negativ konsekvens för möjligheten att förstå och uppleva en skolanläggning utformad med hänsyn till kulturmiljön Trollängen, där en skola i en våning med flackt tak är högst karaktäristiskt. Vidare innebär en skolanläggning med medgiven byggnadshöjd enligt ovan en måttlig negativ konsekvens för möjligheten att förstå och uppleva Trollängen som en samtidigt uppförd grannskapsenhet, då grannskapets koncentrationen av högre byggnader vid Askims torg uppluckras.**

Näst störst konsekvens för kulturmiljön Trollängen har detaljplanens avsaknad av utformningsbestämmelser. **Brist på utformningsbestämmelser**

**för nya skolbyggnader innebär risk för stor negativ konsekvens för möjligheten att förstå och uppleva en skolanläggning utformad med hänsyn till kulturmiljön Trollängen samt risk för marginell till måttlig negativ konsekvens för möjligheten att förstå och uppleva kulturmiljön Trollängen som en samtidigt uppförd grannskapsenhet.**

Detaljplanens tredje största konsekvens följer av nya byggrätter med större yta och den därmed minskade möjligheten att tillskapa rumsligheter av byggnad och utemiljö i samverkan. **Då rumslighet (byggnad och utemiljö i samverkan) är högst karaktärbärande för området bedöms större byggrätter (minskad möjlighet att tillskapa rumsligheter) medföra en måttlig negativ konsekvens för möjligheten att förstå och uppleva en skolanläggning utformad med hänsyn till kulturmiljön Trollängen och en marginell till måttlig negativ konsekvens för möjligheten att förstå och uppleva kulturmiljön Trollängen som en samtidigt uppförd grannskapsenhet.**

Förslag till justeringar av detaljplanen för att minska negativa konsekvenser återfinns i den utvecklade konsekvensbeskrivningen.

Sammanställd konsekvensbedömning

	Möjligheten att förstå och uppleva den ursprungliga Trollängsskolan.	Möjligheten att uppleva en ny skolanläggning placerad och utformad med hänsyn till kulturmiljön Trollängens planläggning och arkitektur.	Möjligheten att förstå och uppleva kulturmiljön Trollängen som en samtidigt uppförd grannskapsenhet.
Placeringen av de tre byggrätterna medger rivning av ursprungliga byggnader	MYCKET STOR NEGATIV KONSEKvens	INGEN/POSITIV KONSEKvens	INGEN KONSEKvens
Byggrätter med större yta		MÅTTLIG NEGATIV KONSEKvens	MARGINELL TILL MÅTTLIG NEGATIV KONSEKvens
Byggnadshöjd om +18 meter, taklutning max 25 grader		STOR NEGATIV KONSEKvens	MÅTTLIG NEGATIV KONSEKvens
Avsaknad av utformningsbestämmelser		RISK FÖR STOR NEGATIV KONSEKvens	RISK FÖR MARGINELL TILL MÅTTLIG NEGATIV KONSEKvens
Prickad mark utöver de tre byggrätterna Två parkeringsytor	MARGINELL NEGATIV KONSEKvens	INGEN KONSEKvens	INGEN KONSEKvens
Avsaknad av reglering för markens anordning och vegetation i övrigt	RISK FÖR MYCKET STOR NEGATIV KONSEKvens	RISK FÖR MARGINELL TILL MÅTTLIG NEGATIV KONSEKvens	RISK FÖR MARGINELL TILL MÅTTLIG NEGATIV KONSEKvens

Grå rutor i matrisen betyder att påverkan ej är aktualiserad pga. rivning omöjliggjort möjligheten att förstå och uppleva den ursprungliga Trollängsskolan (se ovan)

# INLEDNING

## Bakgrund

Trollängsskolan uppfördes 1969–70 som låg- och mellanstadieskola efter ritningar av Gunnar Cedervall för Centrala Byggnadskommittén. Utvändigt miljö ritades av trädgårdsarkitekt Inga Edler Claesson. Skolan är en paviljongsskola med tre fristående byggnader omfattande klassrumsbyggnad, matsalsbyggnad och kombinerad idrotts- och slöjdbyggnad. Såväl ursprungliga byggnader som utemiljö är välbevarade med bevarade ursprungliga funktioner. Trollängsskolan ligger i sydöstra delen av en grannskapsenhet uppförd på 1960-talet, där all bebyggelse förutom skolan hade samma byggherre och arkitekt.

Den välbevarade skolanläggningen erbjuder en tydlig berättelse om såväl det sena 60-talets stadsplaneideal och rekordårens krav på ett kostnadseffektivt byggande, som sin tids syn på barnet och lärandet. Den ursprungliga skolanläggningen utgör också en väsentlig del av en samtidigt uppförd grannskapsenhet med bostäder, skola service och med naturmark in på knuten. Trollängsskolan har ett dokumenterat högt kulturhistoriskt värde. Göteborgs stadsmuseum ger Trollängsskolan högsta möjliga kulturhistoriska klassificering, klass A.

Lindholm Restaurering AB tog 2023 fram en kulturmiljöutredning av Trollängsskolan med fördjupad beskrivning av anläggningens värdebärande egenskaper inkluderat skolans förhållande sig till samtidigt uppförda, omgivande bostadsområde och närmiljö. Den utredningen var avsedd att användas i planarbetet som stöd för ställningstaganden om ett eventuellt bevarande av befintlig anläggning/delar av anläggningen, alternativt vad som särskilt ska beaktas vid formgivning, volymhantering och placering av ny/nya byggnader.

## Syfte

Denna konsekvensbeskrivning ska med utgångspunkt i framtagna kulturmiljöutredning redovisa på vilket sätt detaljplanen påverkar skolans utpekade kulturvärden vid ett fullt genomförande. Då detaljplanen medför att befintliga skolbyggnader rivs fokuseras den nya skolanläggningens förhållande till samtidigt uppförda, omgivande bostadsområde och närmiljö. Med utgångspunkt i bedömd effekt och konsekvens presenteras förslag på lämpliga åtgärder för att minska negativ påverkan.

Konsekvensbeskrivningen ska fungera som ett bedömnings- och diskussionsunderlag som stöd i detaljplanearbetet. Bedömda effekter och konsekvenser synliggör antikvariska ingångsvärden som en del i det fortsatta arbetet avseende lämplig fortsatt planeringsinriktning, utformning och gestaltning. Konsekvensbeskrivningen fungerar som ett levande dokument som genomgår modifieringar relativt eventuella planändringar fram till beslut om granskning.

## Innehåll

Denna konsekvensbeskrivning innehåller följande moment:

- Sammanfattning med samlad bedömning av detaljplanen och översiktlig konsekvensbeskrivning.
- Bedömning av detaljplanens effekter och konsekvenser på kulturmiljöns fysiska och visuella egenskaper med förslag till justeringar för att minska bedömd negativ påverkan.
- Bedömning av illustrationer med två alternativa placeringar av F-6-skolbyggnaden.

## Metod

I denna konsekvensbeskrivning förekommer de begrepp som vanligtvis används i miljökonsekvensbeskrivningar i Sverige:

### Påverkan

Den fysiska åtgärden i sig (här; detaljplanen)

### Effekt

Den förändring i miljön som påverkan medför.

### Konsekvens

Betydelsen av denna förändring

Denna antikvariska konsekvensbeskrivning bedömer effekten av detaljplanens fysiska och visuella påverkan på kulturmiljöns fysiska och visuella värdebärande egenskaper. Den samlade effekten leder till bedömning av detaljplanens konsekvenser för kulturmiljöns historiska berättarinnehåll och upplevelsekvaiteter som helhet (kulturvärdet).

### Fysisk egenskap

Fysiskt förekommande beståndsdelar och karaktärsdrag, såsom kvartersbildning, byggnadsvolymer och byggnadsdelar (utformning).

### Visuell egenskap

Rumsliga, visuella och andra upplevelsebara egenskaper som här är kopplade till det kulturhistoriska värdet, såsom fasadkompositioner, proportioner och ljusförhållanden, siktlinjer, detaljutförande och materialverkan.

## Kategorier av påverkan

Den aktuella detaljplanens påverkande åtgärder omfattar dels rivning av ursprunglig bebyggelse, dels möjliggörande av tillkommande bebyggelse. I detta fall omfattar tillkommande bebyggelse nya skolbyggnader och förändring av skolgården.

## Effekter av olika slag

Effekt av detaljplanens påverkan på värdebärande egenskap/bedömningskriterium kan ske enligt följande:

- Objekt, strukturer, visuella och funktionella samband försvinner helt/delvis.
- Tillkommande bebyggelse påverkar fysiskt förekommande värdebärande beståndsdelar och karaktärsdrag (egenskaper), såsom kvartersbildning, byggnadsvolymer och byggnadsdelar.
- Tillkommande bebyggelse påverkar rumsliga, visuella och andra upplevelsebara egenskaper såsom siktlinjer, skala, sammanhang, rumsligheter, orientering och materialverkan.

Effekt av detaljplanens påverkan bedöms i skalan:

Utan/Ingen effekt

Liten effekt

Måttlig effekt

Stor effekt

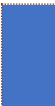




## Konsekvensbeskrivning

Konsekvensen beskriver betydelsen av detaljplanens effekter (förändringar) på kulturmiljöns historiska berättarinnehåll och upplevelsekvaiteter som helhet (kulturvärdet). Konsekvensens omfattning beror på hur stort värde påverkad(e) egenskap(er) har för områdets samlade kulturhistoriska värde, vilket redogörs för i sammanfattningen.

Konsekvenserna beskrivs utifrån direkt och indirekt påverkan. Indirekt påverkan sker när åtgärden på sikt sannolikt åtföljs av andra åtgärder/ anläggningar som i sin tur kan medföra konsekvenser).

Konsekvenserna bedöms i relation till ett nollalternativ, som här utgörs av platsens befintliga karaktär.

Detaljplanens konsekvenser för kulturvärdet bedöms i skalan:

	<b>Ingen eller positiv</b> konsekvens. Möjligheten att (fysiskt) utläsa eller (visuellt) uppleva kulturvärdet bedöms förbli intakt eller förstärks.
	<b>Marginell negativ</b> konsekvens. Åtgärden påverkar områdets kulturvärde i marginell omfattning. Möjligheten att (fysiskt) utläsa eller (visuellt) uppleva kulturvärdet bedöms bli försvagad i mindre utsträckning.
	<b>Måttlig negativ</b> konsekvens. Åtgärden påverkar områdets kulturvärde i måttlig omfattning. Möjligheten att (fysiskt) utläsa eller (visuellt) uppleva kulturvärdet bedöms bli delvis försvagad.
	<b>Stor negativ</b> konsekvens. Åtgärden påverkar viktiga delar av områdets samlade kulturvärde. Möjligheten att (fysiskt) utläsa eller (visuellt) uppleva kulturvärdet bedöms bli försvagad i betydande grad.
	<b>Mycket stor negativ</b> konsekvens. Åtgärden påverkar strategiskt viktiga och centrala delar av områdets kulturvärde. Möjligheten att (fysiskt) utläsa eller (visuellt) uppleva kulturvärdet bedöms försvinna eller försvåras i betydande grad.

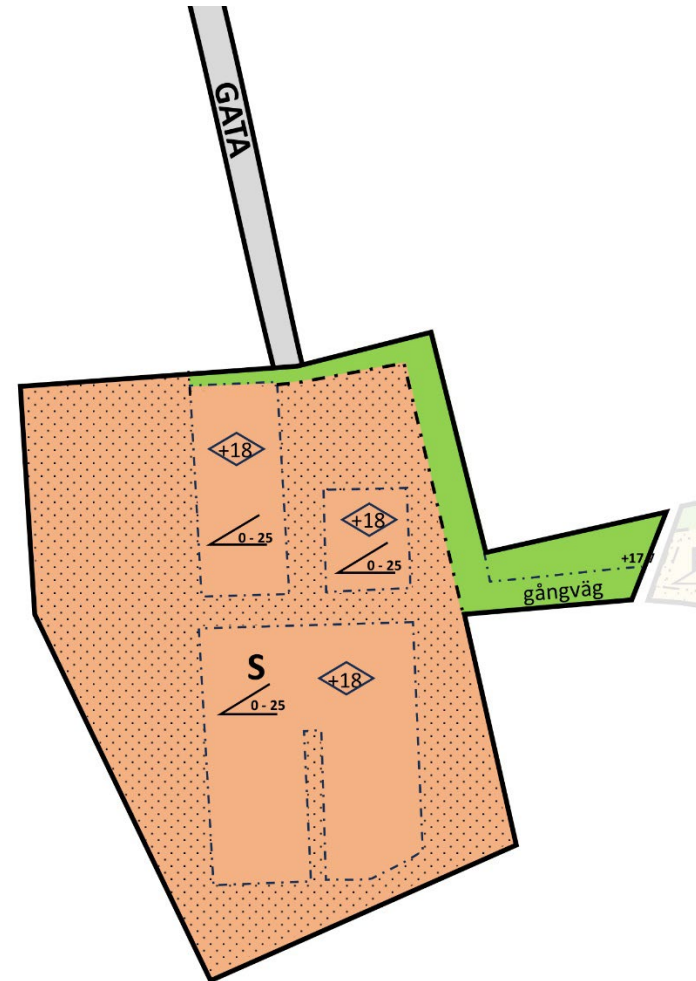
#### Kumulativ effekt/konsekvens

Flera måttligt negativa effekter av detaljplanen kan tillsammans medföra en stor effekt med stor till mycket stor konsekvens för kulturvärdet. Likaså kan flera måttligt negativa konsekvenser sammantagna innebära en stor konsekvens, och flera stora konsekvenser kan sammantaget innebära en mycket stor konsekvens.

## PRESENTATION AV DETALJPLANEN

Denna konsekvensbeskrivning behandlar den del av *Detaljplan för Trollängsskolan och bostäder väster om gamla Särövägen* som syftar till att möjliggöra för en helt ny skolanläggning. Bedömningsunderlag inför samråd är en planskiss, vilken möjliggör för dels att befintliga skolbyggnader kan stå kvar en tid, dels för att befintliga skolbyggnader rivs och ersätts med nya byggnader.

Ny byggrätt på fastighetens södra del möjliggör för två olika placeringar av F-6-skolan. Efter konsekvensbeskrivningen av plankartan bedöms de två alternativa placeringarna med tillhandahållna illustrationer som bedömningsunderlag.



Planskiss tillhandahållen 2024-12-19

## KONSEKVENSBESKRIVNING

### Bedömningsgrund

Ny detaljplan omfattar tre byggrätter som medger rivning av den ursprungliga Trollängsskolans byggnader. Med rivning försvinner i princip samtliga värdebärande egenskaper för själva skolan, bortsett bevarade inslag av ursprunglig landskapsarkitektur. Detaljplanens övergripande mycket stora negativa konsekvens består i utredning av att ett representativt och mycket välbevarat exempel på det sena 1960-talets paviljongskola och en del av Göteborgs moderna kulturarv. Rivningen innebär också att förståelsen för omkringliggande bostadsområde som en samtidigt uppförd grannskapsenhet försvagas.

Komplett rivning av skolbyggnaderna med uppförande av ny skolanläggning innebär att följande bedömning främst sker på hur placering och utformning av ny skolanläggning påverkar och tar hänsyn till omgivande kulturmiljö i grannskapsenheten Trollängen. Detaljplanen bedöms främst förhållande till kravet på hänsyn och god helhetsverkan enligt 2 kap. 6 § PBL.

#### Detaljplanen bedöms ...

...avseende dess påverkan på möjligheten att förstå och uppleva den ursprungliga Trollängsskolan.

... avseende dess påverkan på möjligheten att förstå och uppleva en skolanläggning placerad och utformad med hänsyn till kulturmiljön Trollängens planläggning och arkitektur.

... avseende dess påverkan på möjligheten att förstå och uppleva kulturmiljön Trollängen som en samtidigt uppförd grannskapsenhet

### Värdebärande egenskaper

Inom kulturmiljön Trollängen finns ett flertal aspekter att utgå från vid placering och utformning av en ny skolanläggning: dels värdebärande egenskaper hos det samtida bebyggelseområdet på Trollängen, dels karaktäristiska drag för en för bebyggelseområdet samtida skolanläggning och slutligen i form av inslag av Trollängsskolans ursprungliga landskapsarkitektur.

#### Kulturmiljön på Trollängen:

- Utformning som grannskapsenhet med bostäder, skola, service och med naturmark in på knuten.
- Låg, tät bebyggelse.
- Lådlika byggnadsvolymer, flacka tak/pulpettak utan utskjutande takfot.
- Volym utformade och placerade för gårdsbildning (rumslighet)
- Växelverkan mellan slutna och öppna rumslighet: Slutna karaktär utåt (slutna eller relativt slutna gavlar och fasadytor, höga träplank) respektive öppna, intim karaktär inåt (fler och större fönster, fönsterband, balkonger).
- Semi-privata förträdgårdar och entrétytor som skapar kontaktyta.
- Samstämda material: betongelement med frilagd ballast och synliga skarvar, gult tegel, mörklaserad träpanel, kopparplåt, papptak.
- Variation i hustyp och småhusvolymernas olika utformning samt harmoni genom gemensamma karaktärsdrag i fasadgestaltning, lägre byggnadshöjder och tydlig rumslighet.
- Gångvägar som viktiga element. Fotgängarens perspektiv
- Allmänna gångbanor genom skoltomten och skola med öppna karaktär mot bostadsområdena.
- Trafikseparering vid flerbostadshuset.
- Uppväxt vegetation, lummighet.

### Trollängsskolan specifikt

- En skolanläggning placerad som egen enklav i bostadsområdets utkant och med närhet till natur.
- Skogbeväxta höjder som inramning i tomtgräns och som karaktärsgivande fond. Uppväxta träd på tomten.
- Enkel byggnadsgestaltning som avspeglar både tidens rationella byggande och skolans vilja att signalera tillhörighet till alla.
- Låg bebyggelse med många entréer (kontrasten mot de äldre skolpalatsens enda huvudentré och långa korridorer) som betonar skolans tillgänglighet för alla barn och barnets tillgång till utemiljön.
- Byggnadshöjd om cirka 6–6,5 meter.
- Tidstypisk funktionsuppdelning av byggnader och utemiljö, med delmiljöer som utgörs av en byggnad och en utemiljö i samverkan.
- Klassrum som vetter mot lugn innergård.
- Bevarade delar av ursprunglig landskapsarkitektur.
- Genomkorsande gångbanor, som används av allmänheten och som betonar skolans tillhörighet till omgivningen i ett demokratiskt samhälle.
- Öppen karaktär mot omgivningen. Närhet och synliggörande som ledord.

### Samtida skolanläggningar:

- Placering i bostadsområdets utkant och med närhet till natur.
- Småskalighet. Låga långsträckta byggnader i ett plan.
- Placering i parkliknande miljö, ej kopplat till kvarterstruktur
- Paviljonger, flera enheter, funktionsindelning
- Fokus på uterum. Utemiljöer uppdelade för barn i olika åldrar
- Egen entré till varje klassrum, alternativ delad entré på två klassrum.
- Markkontakt, många fönster.
- Fasader i mörkrött tegel alternativ träpanel i ljus kulör.
- Flacka tak.
- Flexibel planlösning, möjlighet till grupparbete.
- I Göteborg: standardiserade ritningar av arkitekt John Snis (som ritade det intilliggande bebyggelseområdet i Trollängen).

## Påverkan – Effekt – Konsekvens

Påverkande åtgärd:	Effekt:	Konsekvens:
Detaljplan medger <b>tre byggrätter vars placering medför rivning av ursprungliga skolbyggnader</b>	→ Möjligheten att första och uppleva den ursprungliga Trollängsskolan uttraderas och förståelse och upplevelsen av Trollängen som en samtidigt uppförd grannskapsenhet försvagas.	→ <b>Rivning</b> av ursprungliga skolbyggnader <b>medför mycket stor negativ konsekvens för möjligheten att förstå och uppleva den ursprungliga Trollängsskolan samt en stor negativ konsekvens för möjligheten att förstå och uppleva det omkringliggande bebyggelseområdet Trollängen som en samtidigt uppförd grannskapsenhet.</b>
Detaljplan medger <b>tre byggrätter placerade i nord-sydlig sträckning med indragen placering på skolgården, lika befintligt. De tre byggrätterna placeras i ett förhållande till varandra som bibehåller de genomkorsande gångbanornas T-korsning.</b>	<p>→ Byggrätter med <i>placering</i> enligt befintliga ursprungliga skolbyggnader kan genomföras <b>utan effekt</b> på möjligheten att uppleva en skolanläggning placerad med hänsyn till planläggningen av omgivande kulturmiljö.</p> <p>→ Byggrätter med <i>placering</i> som möjliggör bibehållandet av befintliga, ursprungliga genomkorsande gångbanor kan genomföras <b>utan effekt</b> på möjligheten att uppleva en skolanläggning placerad med hänsyn till omgivande kulturmiljö, förutsatt att gångbanorna säkerställs och att allmänheten fortfarande har tillgång till dem.</p>	<p>→ <b>Placeringen</b> av nya byggrätter kan genomföras <b>utan/med positiv konsekvens för möjligheten att förstå och uppleva en skolanläggning placerad med hänsyn till kulturmiljön Trollängens planläggning.</b></p> <p>→ <b>Placeringen</b> av nya byggrätter kan genomföras <b>utan konsekvens för möjligheten att förstå och uppleva kulturmiljön Trollängen som en samtidigt uppförd grannskapsenhet.</b></p> <p><i>Förslag till justering: I syfte att säkerställa upplevelsen av genomkorsande gångbanor som signal om skolans tillhörighet till omgivningen (öppen karaktär) bör ny detaljplan reglera för nämnda gångbanor.</i></p>
Detaljplanen medger <b>byggrätter med större yta</b> , som möjliggör för avsevärt djupare byggnader jämfört befintliga, ursprungliga.	→ Byggrätter med <i>större yta</i> innebär <b>minskad möjlighet att, på aktuell fastighet, tillskapa rumsligheter</b> av delmiljöer av byggnad och utemiljö i samverkan (kännetecknande för planläggningen av både omkringliggande	→ En minskad möjlighet att tillskapa rumsligheter av byggnad och utemiljö i samverkan, som följd av <b>byggrätter med större yta, har en måttlig negativ konsekvens för möjligheten att förstå och</b>

bebyggelseområdet och en för bebyggelseområdet samtida skola). I synnerhet främjar byggrätter enligt detaljplan inte tillskapandet av en innergårdsmiljö som ger klassrummen utsikt mot en lugn utemiljö (ej lek- eller kommunikationsyta), vilket är en värdebärande egenskap för ursprunglig skolanläggning.

**uppleva en skolanläggning utformad med hänsyn till kulturmiljön Trollängens planläggning.**

- En minskad möjlighet att tillskapa rumsligheter av byggnad och utemiljö i samverkan, som följd av **byggrätter med större yta**, har en **marginell till måttlig negativ konsekvens för möjligheten att förstå och uppleva kulturmiljön Trollängen som en samtidigt uppförd grannskapsenhet.**

*Förslag till justering:*

*I syfte att tillvarata bebyggelsens karaktärsbärande egenskap av tydliga rumsligheter - med delmiljöer av byggnad och miljö i samverkan - bör nya byggrätter främja en rumsbildande placering.*

Påverkande åtgärd:	Effekt:	Konsekvens:
<p>Detaljplanens byggrätter medger <b>uppförandet av skolbyggnader i två plan med byggnadshöjd av 18 meters höjd över nollplanet samt med taklutning till max 25 grader, vilket ger en byggnadshöjd om cirka 8,5 meter (till takfot) och en möjlig nockhöjd om cirka 22,6 meter över nollplanet.</b></p> <p>Nockhöjd på befintlig skolanläggning ligger cirka 14,5–15 meter över nollplanet.</p>	<p>→ Skolbyggnader i två plan med byggnadshöjd av 18 meters höjd över nollplanet samt med taklutning till max 25 grader (vilket ger en möjlig nockhöjd om cirka 22,6 meter över nollplanet) innebär en <b>skalförändring som tydligt frångår skalan hos en tidstypisk skola</b>, där byggnad i en våning med markkontakt och flackt tak är ett högst väsentligt tidstypiskt inslag.</p> <p>→ Skolbyggnader i två våningars höjd, i det aktuella geografiska läget i grannskapet, innebär en kontrasterande höjdskala jämfört direkt intilliggande småhus, att träden som utgör inramning och fond i tomtgräns mot öster blir mindre synliga från Trollängen samt att <b>grannskapets koncentration av högre byggnader kring och vid Askims torg, enligt den</b></p>	<p>→ <u>Skolbyggnader i två plan med byggnadshöjd av 18 meters höjd över nollplanet samt med taklutning till max 25 grader (vilket ger en möjlig nockhöjd om cirka 22,6 meter över nollplanet) har <b>stor negativ konsekvens för möjligheten att förstå och uppleva en skolanläggning utformad med hänsyn till kulturmiljön Trollängen.</b></u></p> <p>→ <u>Skolbyggnader två plan med byggnadshöjd av 18 meters höjd över nollplanet samt med taklutning till max 25 grader (vilket ger en möjlig nockhöjd om cirka 22,6 meter över nollplanet) har <b>måttlig negativ konsekvens för möjligheten att förstå och uppleva kulturmiljön Trollängen som en samtidigt uppförd grannskapsenhet.</b></u></p>

**ursprungliga planläggningens intention, uppluckras.**

*Förslag till justeringar:*

*I strävan efter en god helhetsverkan som bibehåller läsbarheten av kulturmiljön Trollängen som samtidigt uppförd grannskapsenhet, samt för att främja upplevelsen av en för bostadsområdets uppförandetid typisk skolanläggning, bör nya skolbyggnader hålla så låg byggnadshöjd och så flack taklutning som möjligt. Större tekniska installationer bör ej medföra tillskott av teknikvind.*

*I strävan att uppnå en viss småskalig, intim karaktär i samklang med intilliggande småhus bör fasader på skolbyggnader som medges höjd om två våningar utformas för ett småskaligt uttryck, exempelvis genom förskjutningar i fasadlivet.*

Påverkande åtgärd:	Effekt:	Konsekvens:
Detaljplanen <b>saknar utformningsbestämmelser.</b>	→ Avsaknad av utformningsbestämmelser för nya skolbyggnader medför en <b>risk att exteriören på nya skolbyggnader utformas utan hänsyn till det omgivande bebyggelseområdet.</b>	<p>→ <b><u>Avsaknad av utformningsbestämmelser innebär en risk för stor negativ konsekvens för möjligheten att förstå och uppleva en skolanläggning utformad med hänsyn till kulturmiljön Trollängens arkitektur.</u></b></p> <p>→ <b><u>Avsaknad av utformningsbestämmelser innebär en risk för marginell till måttlig negativ konsekvens för möjligheten att förstå och uppleva kulturmiljön Trollängen som en samtidigt uppförd grannskapsenhet.</u></b></p> <p><i>Förslag till justering:</i>  <i>I strävan efter en god helhetsverkan som bibehåller läsbarheten av kulturmiljön Trollängen som samtidigt uppförd grannskapsenhet samt för att främja upplevelsen av en för bostadsområdets</i></p>

uppförandetid typisk skolanläggning föreslås en generell utformningsbestämmelse som anger att nya exteriörer ska utformas med hänsyn till en, för grannskapsenheten och samtida skolor, tidstypisk karaktär. Utformningen av ny skolbyggnader bör ske med tydlig utgångspunkt i de ursprungliga skolbyggnadernas gestaltning avseende volym, takutformning och fönstersättning. Ett tidstypiskt fasadmaterial som kontrasterar mot närmiljöns betongfasader, likt befintlig/ursprunglig träpanel i ljus kulör gör, bedöms lämpligt.

Påverkande åtgärd:	Effekt:	Konsekvens:
<p>Detaljplan anger <b>prickad mark (att byggnad ej får uppföras) på all övrig mark utöver de tre byggrätterna.</b> Av prickad mark regleras <b>två ytor för parkeringsyta</b> (markparkering och angöring).</p>	<p>→ Endast parkeringsytan i västra delen innebär en förändring från befintlig markanvändning. Då denna har begränsad omfattning bedöms parkeringsytor enligt detaljplan ha <b>liten negativ effekt för möjligheten att bevara ursprunglig landskapsarkitektur.</b></p>	<p>→ <b>Tillskott av en parkeringsyta har marginell negativ konsekvens för möjligheten att förstå och uppleva den ursprungliga Trollängskolan.</b></p> <p>→ <b>Lövrigt har prickad mark och parkeringsytor enligt detaljplan ingen konsekvens för möjligheten att förstå och uppleva en skolanläggning planlagd med hänsyn till kulturmiljön Trollängen eller möjligheten att förstå och uppleva kulturmiljön Trollängen som en samtidigt uppförd grannskapsenhet.</b></p>
<p><b>Utöver parkeringsytor och prickad mark saknas reglering för markens anordning och vegetation.</b></p>	<p>→ Avsaknad av reglering för att, där det är möjligt, bevara träd och buskar som är del av ursprunglig landskapsarkitektur innebär risk att de sista bevarade delarna av den ursprungliga Trollängskolan försvinner.</p>	<p>→ <b>Avsaknad av reglering för ursprunglig landskapsarkitektur innebär risk för mycket stor negativ konsekvens för möjligheten att förstå och uppleva den ursprungliga Trollängskolan.</b></p> <p>→ <b>Avsaknad av utformningsbestämmelser för markens anordning och vegetation innebär risk</b></p>

**för måttlig negativ konsekvens för möjligheten att förstå och uppleva kulturmiljön Trollängen som en samtidigt uppförd grannskapsenhet.**

*Förslag till justeringar:*

*I syfte att bevara något av den ursprungliga Trollängsskolans ursprungliga inslag bör träd och buskar som är del av ursprunglig landskapsplanering bevaras i möjligaste mån.*

*I strävan efter en god helhetsverkan samt för att främja upplevelsen av en för bostadsområdets uppförandetid typisk skolanläggning föreslås en generell utformningsbestämmelse som anger att ny skolgård ska utformas med hänsyn till en, för grannskapsenheten, tidstypisk karaktär. Ursprunglig landskapsplanering kan med fördel förstärkas.*

## BEDÖMNING AV ILLUSTRATIONER

Nedan följer en bedömning med resonemang kring detaljplanens två möjliggjorda placeringar av en tänkt vinkelformad F-6-skola, enligt illustrationer daterade 2024-10-04 Fredblad Arkitekter. Utöver placering bedöms tillhandahållna illustrationer avseende angivna volymer, entréernas placering et cetera.



Alternativ 1



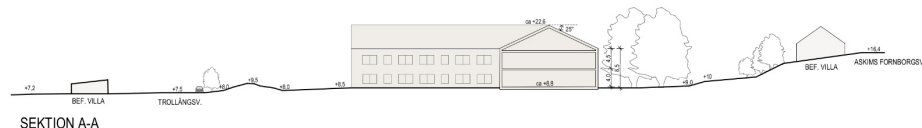
Alternativ 2

## Avseende skolbyggnadens placering

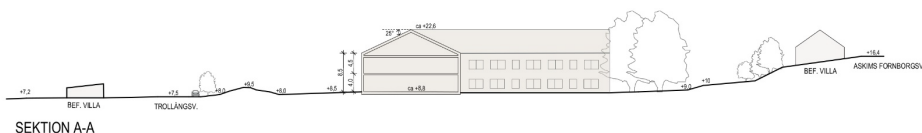
Placering av F-6-byggnad enligt alternativ 1 möjliggör två tydliga delmiljöer för elevernas friyta samt ett tydligt kommunikationstråk mellan de tre skolbyggnaderna, till vilken huvudentrén angör. Tydliga delmiljöer i en funktionsindelad struktur är karaktärsbärande för den befintliga ursprungliga skolan och för en för kulturmiljön samtida skolanläggning.

Placering enligt alternativ 2 möjliggör för en större delmiljö för elevernas friyta mot öster. I väster skapar alternativ 2 något otydligare delmiljöer vid huvudentrén och en kombinerad friyta/kommunikationsyta vid mötet mellan de tre skolbyggnaderna. Alternativ 2 främjar inte tydliga delmiljöer i en funktionsindelad struktur i samma utsträckning som alternativ 1.

Placering av byggnad enligt alternativ 1 skapar en gårdsmiljö som öppnar sig mot omgivande bostadsområde på Trollängen, vilket främjar en öppen karaktär som är typisk för den befintliga ursprungliga skolan och för en grannskapet samtida skolanläggning. Placering av byggnad enligt alternativ 2 skapar en gårdsmiljö som vänder sig bort från bostadsområdet och därmed en mer sluten karaktär.



Alternativ 1, illustration daterad 2024-10-04



Alternativ 2, illustration daterad 2024-10-04

## Avseende entréer

Placering av huvudentrén enligt alternativ 1 har koppling till det centrala kommunikationstråket, liksom expeditionentrén på befintlig ursprunglig anläggning, och därmed en koppling till en tydligare funktionsindelad struktur jämfört med placeringen av huvudentrén i alternativ 2.

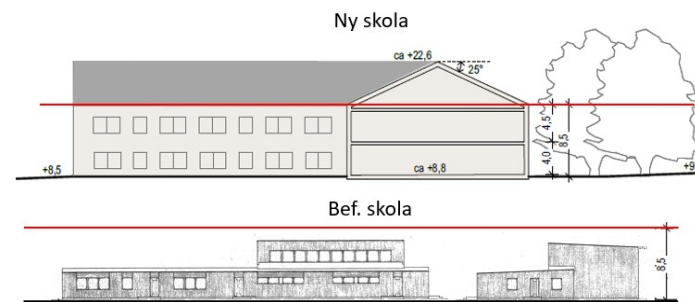
Alternativ 1 visar på en F-6-skola med totalt tre entréer, alternativt 2 på fyra entréer, vilket frångår utformningen av en för kulturmiljön samtida skolanläggning där ett stort antal entréer (0,5–1 st. för varje klassrum) är högst karaktärsbärande.

### Förslag till justering:

*För att främja upplevelsen av en för bostadsområdets uppförandetid typisk skolanläggning bör antalet entréer utökas. Utformningen av fönster på bottenplan bör ha låg bröstningshöjd för att uppnå en upplevelse av markkontakt och kontakt med utemiljön från klassrummen.*

## Avseende utformning, volym

Detaljplanens medgivna byggnadshöjd samt byggrätternas yta behandlas i konsekvensbeskrivningen.



Jämförelse av byggnadshöjder

Tillhandahållna illustrationer visar att byggnadernas föreslås att förses med sadeltak för att möjliggöra installationer och fläktrum på vindar. Utformningen med sadeltak frångår utformningen av omkringliggande kulturmiljö där flackt lutande pulpettak är starkt karaktärsbärande.

*Förslag till justering:*

*I strävan efter en god helhetsverkan som bibehåller läsbarheten av kulturmiljön Trollängen som en samtidig uppförd grannskapsenhet samt för att främja upplevelsen av en för kulturmiljöns uppförandetid typisk skolanläggning bör nya skolbyggnader regleras för låglutande flacka pulpettak utan utskjutande takfot. Större tekniska installationer bör ej medföra tillskott av teknikvind.*

Tillhandahållna illustrationer visar på byggnader med släta fasader i volymer med jämn bredd.

*Förslag till justering:*

*I strävan att uppnå en viss småskalig, intim karaktär bör fasader på byggnader som medges höjd om två våningar utformas för ett småskaligt uttryck, exempelvis genom förskjutningar i fasadlivet.*

## BILAGA: Centrala värdebärande egenskaper

Text från kulturmiljöutredningen

### Trollängsskolan som del av en tidstypisk bostadsmiljö

Det beskrivna bebyggelseområdet på Trollängen, där skolan ingår, är en samtida och samgestaltad grannskapsenhet från 1960-talet. Området är beläget på lägre, flack mark inringat av skogsklädda höjder med villabebyggelse och av Säröleden i väster. Biltrafiken är begränsad till de som rör sig inom området – det finns ingen genomfart. Bortsett från nybyggnader vid Askims torg är Trollängen ett mycket välbevarat område med en tydlig berättelse om 1960-talets stadsplaneidéer, grannskapsideal och arkitektur. Tillsammans med bostadsområden i Pilegården och Kobbegården speglar bebyggelsemiljön en period i Askims historia då, den då självständiga, kommunen expanderade på tidigare jordbruksmark och vid en tid då bostadsförsörjningen var en samhällsviktig fråga.

Att all bebyggelse förutom skola har samma upphovsmän, byggherre Wikström och arkitekt John Snis, gör området unikt i Göteborg. Småhusområdena utgör tidiga exempel på den låg-täta bebyggelse som kom att få sitt stora genomslag på 1970-talet. Variationen i hustyp och småhusvolymernas olika utformning skapar variation medan de gemensamma karaktärsdragen i fasadgestaltning, lägre byggnadshöjder och tydlig rumslighet skapar harmoni.

I Trollängen finns tidstypisk funktionsuppdelning mellan bostäder, centrumanläggning och skola, där Trollängsskolan är en i sammanhanget väl bevarad och viktig del av grannskapet. Att skolanläggning är placerad som egen enklav i bostadsområdets utkant och med närhet till natur i stället för till affärscentrat är tidstypiskt.

De två gångbanorna som genomkorsar skoltomten sker i fortsättningen av småhusområdenas vägnät och används också av allmänheten, vilket avspeglar skolan som en integrerad del av samhället. Skolarkitekturen är väl anpassad efter den småskaliga omgivningen i volym och har – likt bostadsområdena – en väl definierad rumslighet, med funktionsindelning även här.

### BEBYGGELSENS-/NÄRMILJÖNS VÄRDEBÄRANDE KARAKTÄRSDRAG:

- Utformning som grannskapsenhet med bostäder, skola, service och med naturmark in på knuten.
- Låg, tät bebyggelse.
- Lådlika byggnadsvolymer, flacka tak/pulpettak utan utskjutande takfot.
- Volym utformade och placerade för gårdsbildning (rumslighet)
- Växelverkan mellan slutna och öppna rumslighet: Slutna karaktär utåt (slutna eller relativt slutna gavlar och fasadytor, höga träplank) respektive öppna, intim karaktär inåt (fler och större fönster, fönsterband, balkonger).
- Semi-privata förträdgårdar och entrétytor vid småhusområdena som skapar kontaktyta.
- Samstämda material: betongelement med frilagd ballast och synliga skarvar, gult tegel, mörklaserad träpanel, kopparplåt, papptak.
- Variation i hustyp och småhusvolymernas olika utformning samt harmoni genom gemensamma karaktärsdrag i fasadgestaltning, lägre byggnadshöjder och tydlig rumslighet.
- Gångvägar som viktiga element. Fotgängarens perspektiv
- Allmänna gångbanor genom skoltomten och skola med öppna karaktär mot bostadsområdena.
- Trafikseparering vid flerbostadshuset.
- Uppväxt vegetation, lummighet.

## Trollängsskolan som en tidstypisk skolanläggning

Trollängsskolan välbevarade skolanläggning erbjuder en tydlig berättelse om såväl det sena 1960-talets stadsplaneideal och rekordårens krav på ett kostnadseffektivt byggande, som sin tids syn på barnet och lärandet. Under det sena 1960-talet började skolarkitekturen tydligare bryta mot traditionen och utformas till verktyg för en ny pedagogik.

Gestaltningmässigt visar skolbyggnadernas sammanhållna, avskalade arkitektur på ett rationaliserat bygge och på tidstypiska arkitektoniska karaktärsdrag såsom lådlika låga byggnadsvolymer, pulpettak och fönsterband.

Klassrumsbyggnadens många entréer och avsaknaden av en huvudentré ger skolan en öppen karaktär som materialiserar 1962 års skolreform med enhetsskola för alla barn. Skolbyggnaderna präglas av lättillgänglighet och en anspråkslös arkitektur som betonar skolans tillhörighet till omgivningen - till ett demokratiskt och jämlikt samhälle - och till den gröna utemiljön. Varje klass har en egen entré och eget kapprum, vilket ger en informell och intim skolmiljö. Detta kan jämföras med det tidiga 1900-talets skolpalats som hade en påkostad arkitektur med en enda pampig huvudentré och långa korridorer med ofta stängda dörrar.

I sin sammansättning är Trollängsskolan representant för en av 1960-talets mindre paviljongskolor med en grundläggande struktur av fristående funktionsuppdelade byggnader med tillhörande, också tydligt funktionsuppdelade utemiljöer. Dessa, i utredningen identifierade, sex delmiljöer (eller rum) består av en byggnad och en utemiljö i samverkan, med sina respektive värdebärande karaktärsdrag. Liksom byggnaderna har utemiljöerna bevarade funktioner, med en delvis bevarad ursprunglig landskapsarkitektur.

De två gångvägarna som genomkorsar skoltomten, och som sker i fortsättningen av småhusområdenas vägnät och används av allmänheten, är

del av och förstärker indelningen av anläggningens delmiljöer. Liksom de många entréerna kommunicerar dessa gångvägar skolans tillgänglighet för omgivningen. Att barnens rastgårdar saknar genomfartsvägar är ett av flera exempel på hur arkitekturen är skapad med strävan att samtidigt skapa en ostörd miljö för barnen.

### SKOLANLÄGGNINGENS ÖVERGRIPANDE VÄRDEBÄRANDE KARAKTÄRSDRAG:

- En skolanläggning placerad som egen enklav i bostadsområdets utkant och med närhet till natur.
- Skogbevuxta höjder som inramning i tomtgräns och som karaktärgivande fond.
- Uppväxta träd på tomten och vid tomtgräns.
- Skolbyggnadernas enkla gestaltning som avspeglar både tidens rationella byggande och skolans vilja att signalera tillhörighet till alla.
- Den låga bebyggelsen med de många entréerna (och avsaknaden av en enda huvudentré och långa korridorer) som betonar skolans tillgänglighet för alla barn och barnets tillgång till utemiljön.
- Tidstypisk funktionsuppdelning av byggnader och utemiljö, med delmiljöer som utgörs av en byggnad och en utemiljö i samverkan.
- De genomkorsande gångbanorna, som används av allmänheten och som betonar skolans tillhörighet till omgivningen i ett demokratiskt samhälle. Öppen karaktär återfinns även mot allmänna ytor i bostadsområdena i väster. Närhet och synliggörande är ledord.

## BILAGA: Skolarkitektur vid tiden

### *Text från kulturmiljöutredningen*

Liksom övrig arkitektur speglar skolarkitektur samtida ideal och strömningar. Merparten av de skolmiljöer som används idag är resultatet av äldre tiders skolreformer och behov. Planlösning, material, byggnadens plats i staden med mera kan berätta mycket om hur man vid tiden såg på barnen och på skolans och lärandets roll i samhället.

Från slutet av 1930-talet kom skolor att uppföras i samband med utbyggnaden av nya bostadsområden utanför städerna. Från 1940-talet och fram till och med avslutandet av miljonprogrammet vid mitten av 1970-talet uppfördes skolor som del av en centrumbebyggelse i nya grannskap, präglade av folkhemstanken. Grannskapsidén omfattade en uppsättning bostäder och bostadskomplement som skolor, affärer, idrottsanläggningar, samlingslokaler och lekparker, ordnade på ett specifikt sätt och avgränsade genom yttre gränser i form av trafikleder och grönområden. All genomfartstrafik har uteslutits i grannskapsenheten som bara berörs av trafik som har anknytning till grannskapet.

Grannskapsskolorna från 1940- och 1950-talet kännetecknas av traditionell utformning med långa korridorer och klassrum längs ena långsidan. Dessa skolor var dock mindre i storlek och mer intima och välkomnande än det tidiga 1900-talet skolpalats inne i städerna. Arkitekturen var starkt präglad av funktionalismens stilideal med enkel utformning och en hög materialmässig standard. Under det sena 1960-talet började skolarkitekturen tydligare bryta mot traditionen och utformas till verktyg för en ny pedagogik.

### 1960-talets paviljongskolor

Skolväsendet kom under perioden 1950–70 att växa fram som en ny viktig samhällsuppgift, inte bara tack vare befolkningsökningen, utan också för att

skolan under perioden fick en fördjupad och breddad del i det politiska uppdraget. År 1962 infördes den nioåriga grundskola som vi har än i dag. Reformen innebar att alla barn, oavsett socioekonomisk ställning, läste samma ämnen och nivåer. I praktiken byggdes den gamla realskolan in i det som senare skulle bli våra dagars högstadium, med målet att differentieringen av vilka som fortsätter studera skulle inträffa så sent som möjligt. Skolan skulle bli ett redskap i att skapa ett jämställt samhälle. Med de nya skolbyggnader som uppfördes ville skolkommisionen utplåna den gamla ”anstaltskänslan”, undvika väldiga byggnadskomplex och kala interiörer. Klassrummen med den auktoritäre läraren skulle ersättas med arbetslag och med samarbeten över klass- och ämnesgränser. Den enda stora portalen, som i gamla skolhus symboliskt kunde utestänga vissa, togs bort. Istället uppmuntrades arkitekternas förmåga till nyskapande, att undvika standardklassrum och istället göra flexibla lokaler med plats för arbete i varierande gruppstorlekar. På högstadiet slopades hem-klassrummen. På lågstadiet kunde det räcka med möjligheten till friare möblering i det egna klassrummet. För att lösa skolans krav på flexibilitet valdes olika strategier. Under perioden experiment-erades det med så kallade öppna skolor, hemrumsskolor, beställbara typhus (BASK-skola, SNUS-skola med mera), hemavdelningsskola et cetera. 1960-talet var också de fasta skolpaviljongernas tid.

Paviljongskolan innebar mindre enheter, större fokus på uterum och en placering i en parkliknande miljö snarare än i direkt koppling till stadens gatunät. Sammantaget skulle skolan, i demokratisk anda, representera barnets värld.

Ett viktigt drag i idéerna är att skolhusen nu börjar byggas i ett plan. Till skillnad från de äldre skolorna i centrum kunde de nya skolorna breda ut sig över stora ytor. Skalförändringen blev påtaglig. Låga, långsträckta byggnadskroppar placerades ut i mer eller mindre utspridda planer. Det kunde röra sig om ett flertal fristående byggnader som omgärdade olika gårdsutrymmen men även sammanlänkade kam-formade byggnadskroppar. Uppdelningen i olika

byggnader för olika klasser eller stadier gav en önskad uppdelning mellan utemiljöer för barn i olika åldrar. Varje klass fick sin egen entré från gården, alternativt en delad entré med en annan klass, eget klassrum och grupprum. Markkontakt och stora fasadytor med många fönster var viktiga karaktärsdrag. Skolan kunde bestå av flera byggnader: en för lågstadiet, en för mellanstadiet och ett gymnastikhus, ett hus för administration, matsal och bibliotek. Ofta placerades gymnastik, matsal och slöjd i friliggande byggnader för att minska spring i korridorerna, samt för att kunna användas för andra verksamheter på kvällstid.

Skolornas arkitektur följde rådande stilideal men särskiljande stildrag och detaljer för just skolverksamheten finns också, som stärker byggnadernas identitet. 1961 kom en ny utgåva av "gröna boken" från Skolöverstyrelsen, vilken angav riktlinjer för skolbyggnade avseende mått på korridorer, trappor och klassrum, de olika lokalernas orientering med mera. Göteborgs lärare agerade remissinstans för skolbyggnadsärenden, och bevakade att Skolöverstyrelsens bestämmelser efterföljdes. Några av de frågor de bevakade var toaletternas storlek och placering, att skolgårdarna inte bestod av "massa vinklar och prång" samt önskemålet att låg- och mellanstadiets klassrum placerades i envånings-byggnader. Exteriört dominerade fasader av mörkrött tegel, men partier med ljusmålad panelklädsel var också vanliga. Taken var flackare nu än tidigare, och sadeltak var inte lika dominerande som tidigare.

Skolorna byggdes med statliga bidrag, utifrån villkor som formulerades av Skolöverstyrelsen. I alla samtida dokument från 1960-talet framträder överhängande krav på kostnads- och effektiviseringar. I Göteborg gick det så långt att skolstyrelsen beslutade om standardiserade ritningar för ett flertal

skolor. Dessa skulle komma utgöras av arkitekterna Hans Johansson och John Snis ritningar för Lerlyckeskolan i Tolered och Ekebacksskolan/Frölundaskolan i Frölunda. Från år 1965 uppfördes de så kallade systemskolorna, vilket till stor del kan förklaras med de hårda ekonomiska kraven och den höga byggtakten. Nu kom prefabricerade moduler, standardiserade inredningar och måttsamordning.<sup>1</sup>



*Assaredsskolan, Kortedala byggdes 1964–65 och är en av Göteborgs tydligaste paviljongsskolor. Källa. GSM*

*John Snis (1923–2012) var en svensk arkitekt och den som stod bakom både 1960-talsområdet i Trollängen och standardiserade skolritningar på det sena 1960-talet. Snis blev känd framförallt för bostadsområdena Visthusboden och Eriksbo, uppförda under 1960-talet, och för solitära byggnader som Frölunda Kulturhus, Tynnereds och Hjällbo Kyrka.*

<sup>1</sup> Källor Skolarkitektur vid tiden: Göteborgs stadsmuseum, 2021

## BILAGA: Plan- och bygglagen

Vid planläggning ska bebyggelse och byggnadsverk utformas på ett sätt som är lämpligt med hänsyn till stads- och landskapsbilden samt natur och kulturvärdena på platsen. Ändringar och tillägg i bebyggelsen ska göras varsamt så att befintliga karaktärsdrag respekteras och tillvaratas. (förf. understrykningar som följer):

### 2 kap. Allmänna och enskilda intressen

**6 §** Vid planläggning, i ärenden om bygglov och vid åtgärder avseende byggnader som inte kräver lov enligt denna lag ska bebyggelse och byggnadsverk utformas och placeras på den avsedda marken på ett sätt som är lämpligt med hänsyn till

1. stads- och landskapsbilden, natur- och kulturvärdena på platsen och intresset av en god helhetsverkan,

/.../

Vid planläggning och i andra ärenden samt vid åtgärder avseende byggnader som inte ingår i ett ärende enligt denna lag ska bebyggelseområdets särskilda historiska, kulturhistoriska, miljömässiga och konstnärliga värden skyddas. Ändringar och tillägg i bebyggelsen ska göras varsamt så att befintliga karaktärsdrag respekteras och tillvaratas. Lag (2014:477).

Genom bestämmelser i en detaljplan har en kommun långtgående möjligheter att skydda ett områdes kulturvärden och att ange hur ett område kan utvecklas och förändras utan att kulturvärdena skadas. I arbetet med att ta fram en detaljplan ska det tydliggöras vilka kulturvärden området har och hur de påverkas av den föreslagna förändringen.

### 4 kap. Reglering med detaljplan och områdesbestämmelser

#### Krav på reglering med detaljplan

*2 § Kommunen ska med en detaljplan pröva ett mark- eller vattenområdes lämplighet för bebyggelse och byggnadsverk samt reglera bebyggelsemiljöns utformning för*

- 1. en ny sammanhållen bebyggelse med bygglovspliktiga byggnadsverk, om det behövs med hänsyn till bebyggelsens karaktär, omfattning eller inverkan på omgivningen, till behovet av samordning eller till förhållandena i övrigt,*
  - 2. en bebyggelse som ska förändras eller bevaras, om regleringen behöver ske i ett sammanhang med hänsyn till den fysiska miljö som åtgärden ska genomföras i, till åtgärdens karaktär eller omfattning eller till förhållandena i övrigt,*
- /.../*

#### Placering, utformning och utförande av byggnadsverk och tomter

**16 §** I en detaljplan får kommunen

- 1. bestämma placering, utformning och utförande av byggnadsverk och tomter,*
- 2. i fråga om byggnadsverk bestämma de preciserade krav som behövs för att följa kraven på varsamhet enligt 2 kap. 6 § tredje stycket och 8 kap. 17 och 18 §§,*
- 3. bestämma om skydd för sådana särskilt värdefulla byggnadsverk, tomter, bebyggelseområden och allmänna platser som avses i 2 kap. 6 § tredje stycket och 8 kap. 13 §,*
- 4. bestämma att byggnader som omfattas av förbudet mot förvanskning enligt 8 kap. 13 § inte får rivas.*

## 8 kap. Förvanskningsförbud och varsamhetskrav

Vid bygglov utanför detaljplan och områdesbestämmelser ska byggnadsnämnden pröva om åtgärden orsakar förvanskning av byggnader, bygglovspliktiga anläggningar och bebyggelseområden som är särskilt värdefulla från historisk, kulturhistorisk, miljömässig eller konstnärlig synpunkt. En åtgärd får inte innebära en förvanskning av en/ett särskilt värdefull

- Byggnad
- bygglovspliktig anläggning
- bebyggelseområde.

Förvanskningsförbudet gäller såväl exteriör som interiör (PBL 8:13). Vid underhåll skall åtgärderna anpassas till byggnadens kulturhistoriska värden (PBL 8:14) och ändringar skall utföras varsamt med hänsyn till byggnadens karaktärsdrag (PBL 8:17).

Undantag får göras från de krav på ett byggnadsverks tekniska egenskaper som anges i PBL 8 kap. 4 § med hänsyn till byggnadens förutsättningar samt bestämmelserna om varsamhet och förbud mot förvanskning. (PBL 8 kap. 7 §) (förf. understrykningar som följer):

### Förbud mot förvanskning PBL 8 kap

**13 §** *En byggnad som är särskilt värdefull från historisk, kulturhistorisk, miljömässig eller konstnärlig synpunkt får inte förvanskas.*

Första stycket ska tillämpas också på

1. anläggningar som är bygglovspliktiga enligt föreskrifter som har meddelats med stöd av 16 kap. 7§,
2. tomter i de avseenden som omfattas av skyddsbestämmelser i en detaljplan eller i områdesbestämmelser,

3. allmänna platser, och
4. bebyggelseområden.

### **Boverkets byggregler (2011:6) – föreskrifter och allmänna råd - avsnitt 1:2212**

#### **1:2212 Förbud mot förvanskning**

##### **Allmänt råd**

*Vid prövning av om en åtgärd medför en förvanskning bör det klargöras om åtgärden förändrar byggnadens karaktärsdrag eller skadar någon av de egenskaper som sammantaget ligger till grund för byggnadens eller områdets kulturvärden. (BFS 2016:6).*

Nya byggnader och anläggningar som kan skada ett bebyggelseområdes värden ska enligt Boverkets uppfattning inte prövas mot förvanskningsförbudet. Hur nya byggnader och anläggningar påverkar ett bebyggelseområdes särskilda värden ska istället prövas mot anpassningskravet. (jfr prop. 2009/10:170 sid. 464)

### **Underhåll och varsamhet PBL 8 kap**

**14 §** *Ett byggnadsverk ska hållas i vårdat skick och underhållas så att dess utformning och de tekniska egenskaper som avses i 4 § i huvudsak bevaras. Underhållet ska anpassas till omgivningens karaktär och byggnadsverkets värde från historisk, kulturhistorisk, miljömässig och konstnärlig synpunkt.*

*Om byggnadsverket är särskilt värdefullt från historisk, kulturhistorisk, miljömässig eller konstnärlig synpunkt, ska det underhållas så att de särskilda värdena bevaras.*

*En anordning för ett syfte som avses i 4 § första stycket 2–4, 6 eller 8, ska hållas i sådant skick att den alltid fyller sitt ändamål. Lag (2011:335).*

17 § Ändring av en byggnad och flyttning av en byggnad ska utföras varsamt så att man tar hänsyn till byggnadens karaktärsdrag och tar till vara byggnadens tekniska, historiska, kulturhistoriska, miljömässiga och konstnärliga värden.

## Vad är en särskilt värdefull byggnad?

Följande är citat från Boverkets kunskapsbank:

”För att en byggnad ska betraktas som särskilt värdefull krävs det att byggnadens värde är så stort att dess bevarande kan sägas utgöra ett verkligt allmänt intresse. Detta gäller inte bara enskilda byggnader av monumental karaktär eller stort historiskt värde, utan också byggnader och bebyggelsemiljöer som representerar olika tidsepoker eller något karaktäristiskt från skilda sociala miljöer. Bestämmelsen gäller också enskilda byggnader som i sig kanske inte är så värdefulla men som blir det genom samhörigheten i en grupp, ett kvarter, en fasadräcka eller liknande. (jfr prop. 1985/86:1 sid. 510)”

En byggnad eller bebyggelsemiljö kan vara särskilt värdefull om den tydliggör tidigare samhällsförhållanden. Exempel på detta är:

- Byggnader som representerar en tidigare vanlig byggnadskategori eller konstruktion som nu har blivit sällsynt.
- Byggnader som belyser tidigare bostadsförhållanden, sociala och ekonomiska villkor, arbetsförhållanden och olika gruppers livsvillkor. Bostadsförhållanden kan även belysas av de ekonomibyggnader som tidigare tillhörde en bostad. Med grupper kan avses till exempel kön, ålder, yrke eller minoritetsgrupper.
- Byggnader som belyser tidigare stadsbyggnadsideal och arkitektoniska ideal samt värderingar och tankemönster. Exempel på byggnader som belyser tidigare värderingar kan vara olika typer av institutionsbyggnader som ofta präglas av sin tids människosyn.

- Byggnader som har representerat för lokalsamhället viktiga funktioner eller verksamheter. Det kan vara olika samhällsfunktioner som skolan eller järnvägsstationen eller andra verksamheter som fyllt en central roll för lokalsamhället som till exempel smedjan, butiken, biografen, badhuset eller den dominerande arbetsplatsen.

En byggnad eller bebyggelsemiljö kan även vara särskilt värdefull om den tydliggör samhällsutvecklingen. Exempel på detta är:

- Byggnader som till exempel illustrerar folkrörelsernas framväxt, massbilismens genombrott, immigration och emigration.
- Byggnader som har tjänat som förebilder eller på annat sätt varit uppmärksammade i sin samtid. Det kan vara byggnader som har erhållit priser eller framhållits som goda exempel i fackpress.
- Byggnader som präglas av en stark arkitektonisk idé.

En byggnad kan också vara särskilt värdefull om den i sig utgör en källa till kunskap om äldre material och teknik.

En byggnad eller bebyggelsemiljö kan vara särskilt värdefull från konstnärlig synpunkt om den uppvisar särskilda estetiska kvaliteter eller har en hög ambitionsnivå med avseende på arkitektonisk gestaltning eller i utförande och materialval eller i konstnärlig gestaltning och utsmyckning.

En byggnad eller bebyggelsemiljö kan även vara särskilt värdefull om den värderas högt i ett lokalt sammanhang. Exempel på detta kan vara byggnader som har haft stor betydelse i ortens sociala liv eller för ortens identitet eller i lokala traditioner.

En byggnad kan anses vara särskilt värdefull från miljömässig synpunkt om den utgör en del av en miljö som uppfyller de ovanstående kriterierna.

De flesta byggnader kan på ett eller annat sätt anses uppfylla något av de angivna kriterierna, men i begreppet "särskilt värdefull" ligger att byggnaden särskilt väl ska belysa ett visst förhållande eller i sitt sammanhang ha få motsvarigheter som kan belysa samma förhållande. Få motsvarigheter ska förstås i relation till hela

*byggnadsbeståndet och behöver bedömas från såväl ett nationellt som regionalt och lokalt perspektiv. Även om en byggnadstyp kan vara vanlig i en region så kan det finnas få motsvarigheter i ett nationellt perspektiv. En i och för sig vanligt förekommande byggnadstyp kan i sitt sammanhang ha få motsvarigheter som kan förmedla samma berättelse. En väsentlig aspekt på kulturhistoriskt värde är i vilken mån en byggnad är ägnad att förmedla kunskap om ett visst förhållande.*

#### Bebyggelsens ålder

*Bebyggelsens ålder utgör i sig inget argument för att en byggnad ska anses vara särskilt värdefull. Byggnader tillkomna före 1920-talets bebyggelseexpansion utgör dock idag en mycket begränsad del av dagens byggnadsbestånd, färre än vad som har byggts under 2000-talet. Av dessa har många genomgått genomgripande förändringar. Sannolikheten för att en till sin karaktär någorlunda välbevarad byggnad tillkommen före 1920-talets bebyggelseexpansion uppfyller något av de ovan angivna kriterierna för en särskilt värdefull byggnad är därför mycket hög. Sådana byggnader bör därför betraktas som särskilt värdefulla om man inte kan motivera varför de inte ska anses vara det.”<sup>2</sup>*

---

<sup>2</sup> <https://www.boverket.se/sv/PBL-kunskapsbanken/teman/kulturvarden/kulturvarden-i-plan---och-bygglagen/krav-pa-byggnadsverk-och-tomter/forvanskningforbudet/>